

¡CÓMO RECICLAR CORRECTAMENTE!

Coloque solamente estos artículos en el contenedor de reciclaje. Todo limpio y seco. No se permiten bolsas de plástico. No se permite reciclar en bolsas.



Cartón aplanado, papel limpio, correo desechable, cartón



Botellas de plástico vacías, jarras (sin tapas)



Latas de metal vacías (sin tapas)



Botellas de vidrio vacías, frascos (sin tapas)

Si duda, ¡déjelo afuera!

Use la herramienta de búsqueda ¿A dónde va? para averiguar qué hacer con otros artículos. Escanee el código QR o visite [Pinellas.gov/where](https://www.pinellas.gov/where).



Herramienta de búsqueda
¿Dónde va?

Resumen del año sobre Residuos Sólidos del condado Pinellas

¿Qué pasó en 2024?

El Departamento de Residuos Sólidos del Condado Pinellas (SW) realiza encuestas para comprender la composición y la cantidad de basura y reciclaje generados en el condado. Los resultados se utilizan para ayudar al condado a tomar decisiones informadas y lograr nuestra visión de cero residuos en vertederos para el año 2050. Vea los informes en línea en Pinellas.gov/SWeducation.

Tasa de reciclaje general del 70%

SW presentó el informe anual de 2023 al Departamento de Protección Ambiental de Florida, que incluye la cantidad de material que se depositó en vertederos, se procesó en la instalación de conversión de residuos en energía y se recicló. Los datos mostraron que:

- Depositamos en vertederos 1.192.214.000 libras de basura.
- Procesamos 1.664.528.000 libras de basura en la Instalación de Conversión de Residuos en Energía.
- Reciclamos 2.282.304.000 libras de material, incluidos escombros de construcción y demolición. ¡Esa cantidad de materiales reciclables pesa aproximadamente 40 veces más que la Estatua de la Libertad!



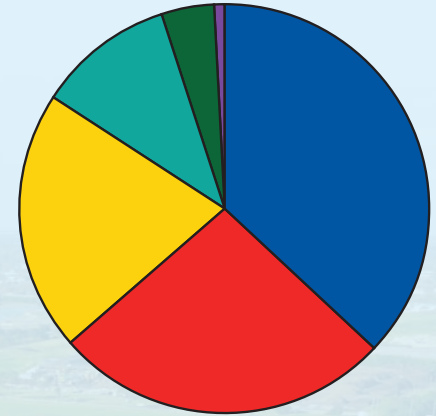
El 83 % de los residentes recicla

SW encuestó a los residentes del condado Pinellas sobre sus hábitos de reciclaje, qué los motiva a reciclar y qué tipos de artículos reciclan. Consulte las páginas 6 y 7 para encontrar un centro de recolección de residuos si usted no tiene acceso a un centro de reciclaje en su hogar.

Tasa de contaminación del 21,7%

Se realizó un estudio de composición de materiales reciclables para identificar los tipos y las cantidades de materiales en los contenedores de reciclaje del condado. Debemos saber que cuando alguien coloca material no reciclable en el contenedor de reciclaje, lo llamamos contaminación y nuestro estudio de 2024 descubrió que aproximadamente una de cada cinco libras de lo que los residentes colocan en los contenedores de reciclaje no era reciclable. La contaminación puede causar daños a los trabajadores y al equipo en las instalaciones de reciclaje: usted, como residente, tiene el poder de reducir esto. En caso de duda, es mejor dejarlo afuera.

¿Qué hay en los contenedores de reciclaje del condado Pinellas?



- 42.5% cartón y papel
- 23.2% materiales no reciclables
- 18.8% envases de vidrio
- 10.5% envases de plástico
- 4.4% latas de metal
- 0.6% cartones

MÁS ALLÁ DEL TEXTO

Reciclaje 101

El reciclaje ayuda a reducir los residuos que se depositan en los vertederos. El Estudio de Composición de Residuos de 2021-22 determinó que el 17.6% de los residuos del condado Pinellas podrían haberse reciclado a través de programas de recogida en la acera o de entrega en puntos de recogida. Según el informe de concientización sobre el reciclaje de 2024, el 96% de los hogares unifamiliares y el 95% de los multifamiliares participan en el reciclaje cuando está disponible. Sin embargo, algunos residentes siguen depositando artículos no reciclables en sus contenedores, lo que contamina todo el lote.

Revise el informe en Pinellas.gov/2024-municipal-and-county-recyclable-materials-composition-study/ e identifique los seis principales contaminantes en el cuadro de la página 11. Converse con su clase sobre formas de reducir estos contaminantes en los contenedores de reciclaje. Luego, escriba una columna para el Tampa Bay Times que aliente a los residentes a reciclar correctamente.

Estándares de Florida: MA.7.DP.1.4; MA.3.DP.1.2; MA.912.AR.2.4; MA.912.AR.3.7; MA.912.DP.5.11; SC.512.N.1.1; ELA.412.EE.1.1; ELA.412.EE.2.1; ELA.412.EE.3.1; ELA.412.EE.4.1; ELA.412.EE.5.1; ELA.412.EE.6.1; ELA.412.C.1.3; ELA.412.C.1.4; ELA.412.C.1.5; ELA.412.C.3.1; ELA.412.C.4.1; ELA.412.C.5.1; ELA.412.R.2.2



¿Qué debe hacer con estos materiales?

¡No coloque estos artículos en el contenedor de reciclaje!
Vea las instrucciones acerca de qué hacer con ellos.



BOLSAS DE PLÁSTICO O RECICLAJE EN BOLSAS

- Reduzca el uso de bolsas de plástico, cámbielas por bolsas reutilizables
- Reutilice las bolsas de plástico
- Colóquelas en el contenedor de basura



ROPA

- Done ropa que ya no use
- Convierta la ropa vieja en trapos



DESECHOS DE JARDÍN

- Lleve los residuos del jardín a una planta de procesamiento de residuos para convertirlos en mantillo.



ENVOLTURAS DE ESPUMA DE GOMA

- Guárdelos y reutilícelos para futuras necesidades de embalaje
- Colóquelos en el contenedor de basura



ALAMBRES, CABLES O MANGUERAS

- Done alambres, cordones o mangueras que se puedan utilizar
- Lleve los metales a un reciclador de chatarra



DESPERDICIO O RESIDUOS DE ALIMENTOS

- Haga abono con los residuos de alimentos en casa
- Coloque los residuos de alimentos en el cubo de la basura

PRODUCTOS Y ARTÍCULOS DE PLÁSTICO PEQUEÑOS

- Reduzca el uso de productos de plástico cambiándolos por artículos reutilizables
- Coloque los artículos y productos de plástico pequeños en el contenedor de basura



BATERÍAS RECARGABLES

- Llévelas al centro más cercano de recolección de baterías

VISITE [PINELLAS.GOV/WHERE SABER QUÉ HACER CON OTROS ARTÍCULOS](http://PINELLAS.GOV/WHERE_SABER_QUÉ_HACER_CON_OTROS_ARTÍCULOS)

¿PREGUNTAS SOBRE SU SERVICIO DE RECOGIDA?

Los servicios de recolección de basura y reciclaje están a cargo de ciudades y pueblos (áreas incorporadas) y transportistas privados autorizados por el condado en áreas no incorporadas. En áreas no incorporadas, los residentes contratan directamente a transportistas para servicios de basura y reciclaje.



MÁS ALLÁ DEL TEXTO

Creación de una campaña publicitaria

En la página anterior, se enumeran categorías y artículos que no pertenecen a su contenedor de reciclaje. Elija una de las categorías enumeradas en la página y diseñe una campaña publicitaria y un comunicado de prensa que explique las formas de desechar estos artículos sin colocarlos en la basura o en los contenedores de reciclaje. Utilice la herramienta de búsqueda ¿A dónde va? en Pinellas.gov/where para encontrar opciones de reutilización/reciclaje/eliminación. Utilice los anuncios del Tampa Bay Times como modelos para su anuncio. Diseñe su comunicado de prensa basado en las preguntas esenciales de un artículo de periódico típico: ¿Quién? ¿Qué? ¿Dónde? ¿Cuándo? ¿Por qué? ¿Cómo? Comparta su anuncio y comunicado de prensa con su clase. También puede enviar ambos al periódico de su escuela.

Estándares de Florida: ELA.412.EE.1.1; ELA.412.EE.2.1; ELA.412.EE.3.1; ELA.412.EE.4.1; ELA.412.EE.5.1; ELA.412.EE.6.1; ELA.412.C.1.3; ELA.412.C.1.4; ELA.412.C.1.5; ELA.412.C.2.1; ELA.412.C.3.1; ELA.412.C.4.1; ELA.412.C.5.1; ELA.412.R.2.1; ELA.412.R.2.

Ciudad/Pueblo

- Belleair** – (727) 588-3769 ext. 406 – townofbelleair.com
- Belleair Beach** – (727) 572-8779 – cityofbelleairbeach.com
- Belleair Bluffs** – (727) 572-8779 – belleairbluffs.org
- Belleair Shore** – (727) 593-9296 – belleairshore.com
- Clearwater** – (727) 562-4920 – myclearwater.com/recycling
- Dunedin** – (727) 298-3215 – dunedingov.com
- Gulfport** – (727) 893-1089 – mygulfport.us*
- Indian Rocks Beach** – (727) 595-6889 – indian-rocks-beach.com
- Indian Shores** – (727) 595-4020 – myindianshores.com
- Ciudad de Kenneth** – (727) 498-4948 – kennethcityfl.org**
- Largo** – (727) 587-6760 – largorecycles.com
- Playa de Madeira** – (727) 543-8154 – madeirabeachfl.gov
- Playa Norte de Redington** – (727) 391-4848 – townofnr.com**
- Oldsmar** – (813) 855-5257 – myoldsmar.com
- Parque Pinellas** – (727) 369-0690 – pinellas-park.com
- Redington Beach** – (727) 391-3875 – townofredingtonbeach.com
- Redington Shores** – (727) 397-5538 – townofredingtonshores.com
- Safety Harbor** – (727) 724-1550 ext. 2002 – cityofsafetyharbor.com
- Seminole** – (727) 397-6383 ext. 3 – myseminole.com**
- South Pasadena** – (727) 384-0701 – mysouthpasadena.com
- St. Petersburg** – (727) 893-7838 – stpete.org/recycle
- St. Pete Beach** – (727) 572-6800 – stpetebeach.org
- Tarpon Springs** – (727) 943-4837 – ctsfl.us/sanitation-recycling-yardwaste
- Treasure Island** – (727) 547-4575 ext. 250 – mytreasureisland.org

No incorporado (no en una ciudad o pueblo)

Contacte con estos transportistas privados para solicitar información sobre el servicio de recolección de basura y reciclaje.

- American Waste Disposal** – (727) 396-7132 – americanwastedisposal.com
- Coastal Waste and Recycling** – (727) 561-0360 – coastalwasteinc.com
- D and D Hauling-Sanitation** – (727) 586-6416 – dndhauling.com
- Solar Sanitation** – (727) 535-0447 – solarsanitationinc.com
- Stinky's Waste Management** – (727) 423-5555
- Superior Trash Service** – (727) 254-0664 – superiortrashservice.com
- Tote Enterprises, Inc.** – (727) 422-0736 – toteenterprises.com
- Waste Connections** – (727) 572-6800 – wasteconnections.com/pinellas
- Waste Management** – (727) 572-8779 – wm.com
- Waste Pro** – (727) 452-5278 – wasteprousa.com/office/clearwater

*Los materiales reciclables se recogen en dos contenedores separados. No se aceptan vidrios en la acera.

** Llama para obtener información sobre asistencia para la recogida de materiales reciclables.

Socio destacado: Keep Pinellas Beautiful

Keep Pinellas Beautiful (KPB) es una organización sin fines de lucro que trabaja para conservar y embellecer nuestro entorno natural. KPB empodera a las personas, creando una conciencia y una cultura de residentes responsables con el medio ambiente para ayudar a proteger y preservar la salud de nuestro medio ambiente. KPB organiza voluntarios y motiva a miles de personas todos los años para limpiar, reducir los desechos, embellecer y mejorar sus vecindarios, al brindar formas prácticas para que todos hagan su parte. Si bien KPB ofrece una amplia variedad de programas para lograr su misión, aquí hay algunos que vale la pena destacar:

Mejora de la comunidad:

con la ayuda de unos 20.000 voluntarios al año, KPB organiza alrededor de 1.300 proyectos de mejora de la comunidad al año y solicita la ayuda de casi 20.000 voluntarios anualmente. Los proyectos incluyen limpieza de tierras y vías fluviales, plantaciones de árboles y especies nativas de Florida, eliminación de vegetación invasora y aplicación de mantillo. En asociación con el condado Pinellas, KPB también administra el programa Adopt-A-Mile del condado, en el que los residentes pueden adoptar simbólicamente un tramo de carretera o sendero para ayudar a mantener limpia su comunidad.

Programación Educativa:

El programa educativo de KPB ofrece presentaciones, servicios de educación de extensión y oportunidades de aprendizaje

experiencial para residentes de todas las edades sobre temas ambientales que son relevantes para nuestro condado.

- **Presentaciones educativas:**

KPB ofrece presentaciones gratuitas a escuelas, empresas y organizaciones cívicas.

- **Programa VolunTeens:**

Este programa brinda a los estudiantes de la escuela secundaria y preparatoria la oportunidad de ganar horas de servicio comunitario mediante la participación en proyectos prácticos de KPB e iniciativas de reducción de desechos.

- **Programa de la sección de la escuela preparatoria:**

KPB está trabajando para asociarse con el club ambiental o de servicio en cada escuela secundaria del condado Pinellas. KPB ofrece a los clubes oportunidades educativas y de servicio comunitario para ayudar a los estudiantes a desarrollar conciencia ambiental y aprender habilidades valiosas de liderazgo, resolución de problemas y trabajo en equipo.

Línea de atención: La línea directa para temas relacionados con la basura permite a los residentes tomar medidas contra el exceso de basura y el vertido ilegal dentro de sus comunidades. KPB investiga cada llamada a la línea directa y responde dentro de las 24 horas. Al denunciar estos incidentes, los residentes ayudan a KPB en su esfuerzo continuo por mantener y embellecer nuestro condado. Llame a la línea directa: **(727) 210-GONE (4663)**



Entrevista con Devon Francke, coordinador de Educación de KPB

¿Qué artículo/material encuentras con más frecuencia durante los eventos de limpieza de basura?

¡Sin duda, las colillas de cigarrillos! Cada año, se tiran alrededor de 4,5 a 5 billones de colillas de cigarrillos, lo que las convierte en uno de los principales desechos del mundo.

¿Cómo pueden los residentes del condado Pinellas participar en los programas y eventos de KPB?

¡Consulte la página de Próximos eventos en nuestro sitio web en www.kpbcares.org/upcoming-events! Busque un evento que se realice cerca de usted, luego inscríbese y venga a ayudar y hacer su parte para mantener hermosa a Pinellas.

¿Qué consejos le daría a alguien que quiere proteger el medio ambiente para las generaciones futuras?

Infórmese sobre los comportamientos de las personas que dañan activamente el medio ambiente; luego, aprenda qué puede hacer para romper esos hábitos y haga un cambio para mejorar. Al unirse a KPB en nuestras iniciativas de reducción y conservación de basura, se sentirá capacitado para seguir aprendiendo lo que puede hacer para marcar una diferencia todos los días.

¿Qué es lo que más le gusta de trabajar para KPB?

Para mí, es trabajar con los jóvenes. Enseñarles a los estudiantes cómo pueden proteger y conservar el medio ambiente y luego verlos aplicar esas habilidades e incorporarlas a su vida cotidiana me da una gran esperanza para nuestro futuro. Realmente tengo el mejor trabajo del mundo.

Para obtener más información sobre Keep Pinellas Beautiful, visite kpbcares.org, envíe un correo electrónico a info@kpbcares.org, o llame al (727) 533-0402

CENTROS DE RECOGIDA

CLEARWATER

- 14 Instalación de Residuos Sólidos de Clearwater • 1701 N Hercules Ave.
- 12 Centro de gobierno del condado Pinellas • 29582 U.S. 19 N, lado oeste, al sur de Curlew Road*
- 15 Parque Sand Key • 1060 Gulf Blvd.*
- 13 Walmart • 23106 U.S. 19 N, esquina sureste del estacionamiento*

DUNEDIN

- 8 Sitio de reciclaje de Highlander Park • 1941 Ed Eckert Drive, frente a Highlander Pool
- 9 Centro de reciclaje de Lake Haven • 810 Lake Haven Road

GULFPORT

- 16 Centro vecinal de 49th Street • 1617 49th St. S

INDIAN ROCKS BEACH

- 17 Parque Brown • Bay Boulevard y Second Street
- 19 Reserva natural de Indian Rocks Beach • 903 Gulf Blvd.
- 20 Museo histórico de Indian Rocks • 203 Fourth Ave.
- 18 Kolb Park • 1507 Bay Palm Blvd

INDIAN SHORES

- 25 Ayuntamiento de Indian Shores • 19305 Gulf Blvd

LARGO

- 21 Hamlin Boulevard 4-H • 14644 113th Ave. N*
- 22 Extensión del condado de Pinellas • 12520 Ulmerton Road, al norte de Ulmerton Road, entrada en 125th St. N Frontage Road*
- 23 Centro de reciclaje de Starkey Road – 1551 Starkey Road, al norte de Ulmerton Road, al sur de East Bay Drive24
- 24 Tri-City Plaza • U.S. 19 N y East Bay Drive, detrás de la tienda Ross

PALM HARBOR

- 7 Estanque de retención de Curlew • 1740 Curlew Road, entre Belcher Road y CR 1*
- 6 Parque John Chesnut Sr. • 2200 East Lake Road*
- 5 William E. Dunn Water Instalación de recuperación • 4111 Dunn Drive, junto a la ruta alternativa U.S. 19N*

REDINGTON SHORES

- 26 Ayuntamiento de Redington Shores • 17425 Gulf Blvd.

SAFETY HARBOR

- 10 Estación de bomberos Safety Harbor 53 • 3095 McMullen Booth Road
- 11 Obras públicas Safety Harbor • 1200 Railroad Ave.

SEMINOLE

- 27 Parque Lake Seminole • 10015 Park Blvd., al este de Seminole Boulevard*

*Centros de recogida administrados por el condado



MÁS ALLÁ DEL TEXTO

Keep Pinellas Beautiful

Keep Pinellas Beautiful, Inc. (KPB) trabaja para abordar problemas ambientales críticos dentro del condado Pinellas y la región de la Bahía de Tampa. Lea el artículo sobre KPB en la página anterior y responda las siguientes preguntas:

- ¿Cuál es la misión de KPB?
- ¿Qué servicios ofrece KPB?
- ¿Dónde realiza negocios KPB?
- En sus propias palabras, describa tres ejemplos de servicios que brinda KPB.
- ¿Por qué brinda KPB estos servicios? ¿Cuál es el objetivo de KPB?

Después de responder a estas preguntas, busque en el Tampa Bay Times ejemplos de formas en las que KPB puede ayudar a crear entornos comunitarios más saludables, seguros y habitables. Cree una infografía, un póster o una presentación en Power Point para resaltar los ejemplos que encuentre en el periódico. Comparta lo que ha aprendido con su clase.

Estándares de Florida: ELA.412.EE.1.1; ELA.412.EE.2.1; ELA.412.EE.3.1; ELA.412.EE.4.1; ELA.412.EE.5.1; ELA.412.EE.6.1; ELA.412.C.1.3; ELA.412.C.1.4; ELA.412.C.1.5; ELA.412.C.2.1; ELA.412.C.3.1; ELA.412.C.4.1; ELA.412.C.5.1; ELA.412.F.1.3; ELA.412.F.1.4; ELA.412.R.2.2; ELA.412.R.2.3; ELA.412.R.2.4; ELA.4.C.5.2

DE RECICLAJE

ST. PETERSBURG

Sitios de Reciclaje y Recolección de Ramas de St. Petersburg:

- 29** • 1000 62nd Ave. NE
- 34** • 7750 26th Ave. N
- 32** • 2453 20th Ave. N
- 35** • 2500 26th Ave. S
- 33** • 4015 Dr. MLK Jr. St. S
- 30** Crescent Lake Park • 1320 Fifth St. N

- 28** Residuos sólidos del condado de Pinellas • 2855 109th Ave. N*

- 31** St. Petersburg Municipal Marina • 300 Second Ave. SE

TARPON SPRINGS

- 3** A.L. Anderson Park • 39699 U.S. 19 N., entre Klosterman Road y Tarpon Avenue*

- 4** Brooker Creek Education Center • 3940 Keystone Road*

- 1** Estación de bomberos de Tarpon Springs 70 • 1023 Gulf Road

- 2** Instalación de desechos de jardín de Tarpon Springs • 898 S Levis Ave.

TIERRA VERDE

- 36** Área de estacionamiento de desbordamiento de la rampa para botes del parque Fort De Soto - 3600 Pinellas Bayway S*

- 37** Área de campamento del parque Fort De Soto - 3500 Pinellas Bayway S*

Las ubicaciones en el mapa son aproximadas.



Centros de Entrega de Material Recyclable



Escanee este código QR para acceder a un mapa interactivo en línea de los centros de entrega de material reciclable.



RECOLECCIÓN DE DESECHOS

El condado ofrece dos lugares convenientes para dejar los productos químicos domésticos

Este programa de recolección es gratuito solo para los hogares del condado Pinellas. Se requiere una identificación emitida por el gobierno y se escanea para comprobar la residencia. Para obtener información sobre la eliminación de desechos comerciales, visite Pinellas.gov/bizwaste.

¿Tiene preguntas? Visite Pinellas.gov/hhw o llame al (727) 464-7500.



El programa HHW desvía los desechos domésticos peligrosos de la basura para reciclarlos y eliminarlos adecuadamente.

En 2023, el programa HHW desvió 1.165.289 libras de materiales del vertedero. ¡Esta cantidad de material es cinco veces más pesada que una ballena azul!



Calendario de HHW



Escanee este código QR para ver los horarios, días y ubicaciones o visite Pinellas.gov/hhwcalendar.

CENTRO HHW

2855 109th Ave. N,
St. Petersburg, FL 33716

Abierto algunos días de
7 a. m. a 5 p. m.

HHW NORTH

29582 U.S. 19 N,
Clearwater, FL 33761

Abierto determinados sábados de
9 a. m. a 2 p. m.

MÁS ALLÁ DEL TEXTO

Residuos domésticos peligrosos

El programa de Residuos Domésticos Peligrosos (HHW) de Residuos Sólidos del Condado Pinellas desvía los residuos domésticos peligrosos del flujo de residuos sólidos municipales para su reciclaje y eliminación adecuados. Según el Departamento de Protección Ambiental de Florida, los residuos peligrosos tienen “una o más características de inflamabilidad, corrosividad, reactividad y toxicidad, lo que los hace peligrosos”. Busque el significado de estas palabras: inflamabilidad, corrosividad, reactividad y toxicidad. Si los residuos peligrosos no se eliminan correctamente, podrían dañar el medio ambiente, las personas y los animales. Visite Pinellas.gov/hhw para obtener más información sobre el programa de HHW de Residuos Sólidos del Condado de Pinellas. Utilizando la información de esta página y de esta publicación, escriba un artículo de periódico que explique qué son los HHW y cómo desecharlos correctamente. Modele su artículo en los artículos de periódico del Tampa Bay Times. Busque o cree una imagen para acompañar su artículo. Presente la imagen y un breve resumen de su artículo a su clase.

Estándares de Florida: SC.912.L.17.14; SC.912.L.17.16; ELA.412.EE.1.1; ELA.412.EE.2.1; ELA.412.EE.3.1; ELA.412.EE.4.1; ELA.412.EE.5.1; ELA.412.EE.6.1; ELA.412.C.1.3; ELA.412.C.1.4; ELA.412.C.1.5; ELA.412.C.2.1; ELA.412.C.3.1; ELA.412.C.4.1; ELA.412.C.5.1; ELA.412.F.1.3; ELA.412.F.1.4; ELA.412.R.2.2; ELA.412.R.2.3; ELA.412.R.2.4; ELA.412.F.1.3



DOMÉSTICOS PELIGROSOS (HHW)

QUÉ DEBO LLEVAR

Los límites de material son por vehículo por día.



PRODUCTOS PARA AUTOMÓVILES

- Aceites y anticongelantes (Límite: 5 galones)
- Gasolina y diesel (Límite: 2 contenedores DOT de cinco galones. No se permiten tanques).



BATERÍAS RECARGABLES

- Incluyendo baterías de iones de litio, mercurio, níquel cadmio, litio e hidruro metálico de níquel
- Cigarrillos electrónicos (Límite: 12)



PRODUCTOS QUÍMICOS PARA EL HOGAR

- Adhesivos/epoxies
- Aerosoles
- Limpiadores



PRODUCTOS QUÍMICOS PARA EL CÉSPED Y EL JARDÍN

- Pesticidas/herbicidas
- Fertilizantes • Pulverizadores



DISPOSITIVOS QUE CONTIENEN MERCURIO

- Termómetros • Termostatos
- Bombillas fluorescentes (Límite: 12)



PRODUCTOS DE PINTURA

- Pinturas/tintes
- Solventes (Límite: 20 contenedores de un galón, 5 contenedores de cinco galones)



PRODUCTOS PARA PISCINAS Y SPA

- Cloro • Ácido muriático
- Limpiadores/clarificadores



BENGALAS

- Marinas
- De Carretera (no se aceptan armas ni casquillos)

CÓMO ENVASAR PRODUCTOS QUÍMICOS

Cuando se esté preparando para dejar sus productos químicos domésticos en el Centro HHW o en HHW North de recolección de productos químicos domésticos, empaquételes de la siguiente manera para ayudar a mantener su seguridad y la de nuestro personal y minimizar los derrames:

QUÉ HACER:

- Coloque los contenedores en una caja o bandeja y utilice papel arrugado como material de embalaje para evitar que se rompan.
- Coloque los contenedores con fugas en una bolsa transparente y sellada y luego en una caja o bandeja.
- Coloque los productos químicos en el maletero o en la parte trasera del camión, lejos de los pasajeros.

QUÉ NO HACER:

- Mezcle productos químicos.
- Coloque los recipientes en una bolsa, a menos que tengan fugas

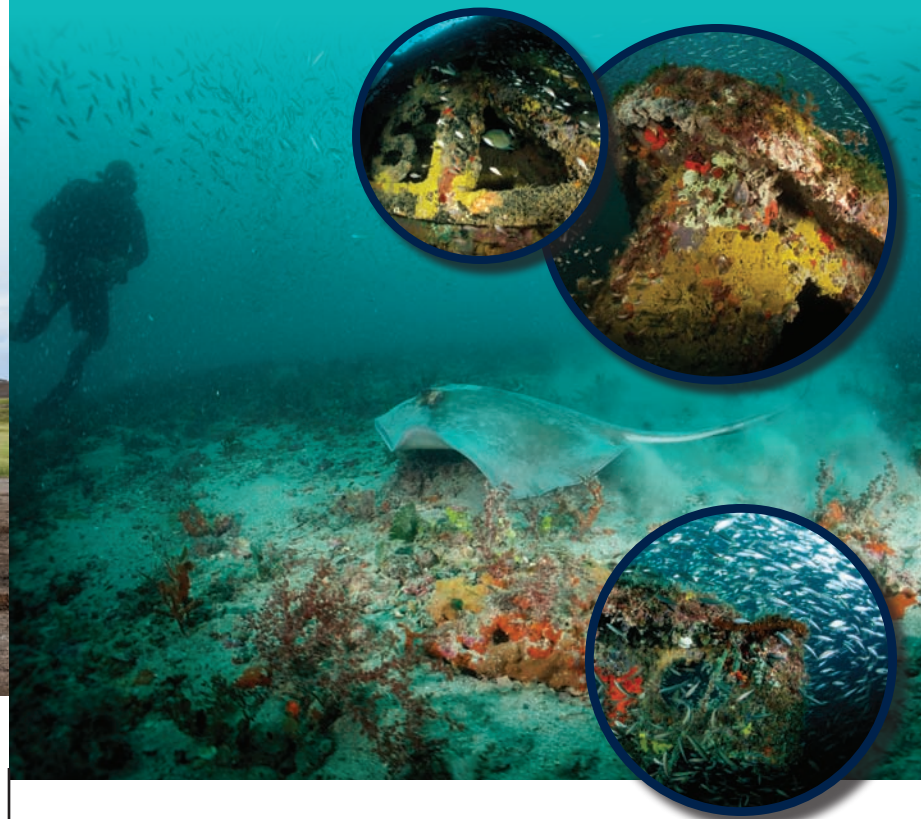


Nunca es demasiado “mantillo” para lograr algo bueno

En el condado Pinellas se trituran los desechos del jardín y se convierten en mantillo para que los residentes los reutilicen. El condado Pinellas ofrece mantillo gratis en lugares convenientes, solo traiga una pala y un contenedor de transporte y tome todo lo que necesite. ¡Su jardín se lo agradecerá! Para obtener más información, visite Pinellas.gov/mulch o escanee este código QR para obtener un mapa en línea de los sitios de recolección de mantillo.



Sitios de recolección de mantillo



Arrecifes artificiales

El condado Pinellas reutiliza elementos seguros para el medio ambiente, como hormigón, tuberías y vigas de acero, para construir arrecifes artificiales. Actualmente, hay 43 arrecifes artificiales en el condado: 14 en alta mar y 29 en la costa. Los arrecifes artificiales brindan un hábitat valioso para la vida marina y crean atracciones emocionantes para que los buceadores exploren. Puede encontrar todas las ubicaciones de los arrecifes en nuestro mapa en línea visitando Pinellas.gov/reef o escaneando este código QR.



Mapa de Arrecifes Artificiales

MÁS ALLÁ DEL TEXTO

Arrecifes artificiales

En 1975, Pinellas County Solid Waste comenzó a crear arrecifes artificiales a partir de desechos limpios e inertes, como el hormigón. Desde entonces, se han colocado alrededor de 50.000 toneladas de material de arrecife. Los arrecifes artificiales proporcionan hábitats submarinos valiosos para la vida marina, utilizando escombros de construcción y demolición ambientalmente seguros. Elementos como tuberías de hormigón, vigas de acero o barcos enteros se colocan cuidadosamente en el fondo del golfo o la bahía. En unas dos semanas, las algas y los percebes se adhieren al material del arrecife y los peces vienen a alimentarse de estas criaturas. En un año, el arrecife comienza a soportar el crecimiento de corales. Para obtener más información sobre este programa, visite pinellas.gov/artificial-reef-faq/. Usando las caricaturas del Tampa Bay Times como modelos, cree una caricatura que represente el proceso de arrecife artificial. Comparta su caricatura y lo que ha aprendido con su clase.

Estándares de Florida: SC.412.N.1.1; ELA.412.EE.1.1; ELA.412.EE.2.1; ELA.412.EE.3.1; ELA.412.EE.4.1; ELA.412.EE.5.1; ELA.412.EE.6.1; ELA.412.C.1.3; ELA.412.C.1.4; ELA.412.C.1.5; ELA.412.C.2.1; ELA.412.C.3.1; ELA.412.C.4.1; ELA.412.C.5.1; ELA.412.F.1.3; ELA.412.F.1.4; ELA.412.R.2.2; ELA.412.R.2.3; ELA.412.R.2.4; VA.4121.C.1.1; VA.412.C.2.3

¿QUIERE SABER MÁS?

¡Ven a visitar el Complejo de Eliminación de Residuos Sólidos! Los recorridos duran aproximadamente 90 minutos e incluyen una presentación en el aula y un recorrido en automóvil. Disponible para todos los mayores de 8 años.

Para obtener más información e inscribirse:

Llama al (727) 464-7500 – Email recycle@pinellas.gov – Escanea el código QR a continuación o visita Pinellas.gov/SWeducation.



¡CONOZCA A NUESTRO EQUIPO!

(de izquierda a derecha)

Emily, Jasmine, Ashley y Leslie



¡DÉJATE ATRAPAR POR LA GARRA!



Visitas guiadas



Visitas guiadas virtuales

¿NO PUEDES VISITARNOS EN PERSONA?
¡ASISTE A NUESTRO RECORRIDO VIRTUAL!



Para niños de 8 años o menos, consulte nuestros recursos educativos desde kindergarten hasta segundo grado en Pinellas.gov/k-2-resources-for-garbage-and-recycling. Maestros: las actividades están alineadas con los estándares de Florida y se pueden usar en el aula.

¿SUGERENCIAS?
RContáctenos en la dirección de correo electrónico:
recycle@pinellas.gov.



Deseche las baterías recargables de manera adecuada

Las baterías recargables, como las que se encuentran en los teléfonos celulares, las computadoras portátiles, los audífonos, las herramientas eléctricas, los juguetes y más, pueden provocar incendios en los camiones de basura y reciclaje y en las instalaciones de procesamiento. Estos incendios pueden crear situaciones peligrosas para los empleados, causar daños a los equipos y arruinar cargas de material reciclable en perfecto estado. Las baterías recargables y cualquier otra batería que no esté etiquetada como "alcalina" deben llevarse a un centro de recolección para su eliminación adecuada. Estas baterías nunca deben colocarse en el contenedor de basura o reciclaje. Hay centros de recolección de baterías gratuitos disponibles en todo el condado Pinellas.



Para obtener más información sobre qué tipos de baterías deben llevarse a un centro de recolección y para encontrar una ubicación cerca de usted, escanee el código QR en la imagen a continuación o visite [Pinellas.gov/where](https://www.pinellas.gov/where).

Acerca de NIE

El programa del Periódico de Educación del Tampa Bay Times (NIE, por sus siglas en inglés) es un esfuerzo cooperativo entre las escuelas y Times Publishing Co. para fomentar el uso de periódicos en formato impreso y electrónico como recursos educativos: un "libro de texto viviente". Nuestros recursos educativos entran en la categoría de texto informativo, un tipo de texto de no ficción. El propósito principal del texto informativo es transmitir información sobre el mundo natural o social. NIE sirve a educadores, estudiantes y familias al proporcionar a las escuelas conjuntos de clases del Tampa Bay Times, ganador del premio Pulitzer, además de publicaciones educativas originales galardonadas, guías para maestros, planes para lecciones, talleres para educadores y muchos más recursos, todo sin costo para las escuelas, los maestros o las familias. En 2023-2024, NIE proporcionó casi 10 millones de licencias de periódicos electrónicos y 200,000 periódicos impresos a las aulas de Tampa Bay. Para obtener más información sobre NIE, visite tampabay.com/nie, llame al 727-893-8138 o envíe un correo electrónico a ordernie@tampabay.com. Síguenos en X/Twitter en twitter.com/TBTimesNIE. Encuéntranos en Facebook en facebook.com/TBTNIE.



Equipo de NIE

Jodi Pushkin, gerente, jpushkin@tampabay.com
Sue Bedry, gerente de desarrollo, sbedry@tampabay.com

Créditos

Escrito por: Sue Bedry, del Equipo Times, y personal de Residuos sólidos del condado Pinellas
Actividades por: Jodi Pushkin, Equipo Times
Diseñado por: Stacy Rector, Fluid Graphic Design, stacyrector1@comcast.net, fluidgraphicdesign.com
Traducido por: Euda Luisa Toural

©Tampa Bay Times 2025

Se puede encontrar una versión de solo texto de esta guía en [Pinellas.gov/recycle](https://www.pinellas.gov/recycle).

Estándares de Florida

Esta publicación y sus actividades incorporan las siguientes normas de Florida: MA.7.DP.1.4; MA.3.DP.1.2; MA.912.AR.2.4; MA.912.AR.3.7; MA.912.DP.5.11; SC.412.N.1.1; SC.912.L.17.14; SC.912.L.17.16; VA.4121.C.1.1; VA.412.C.2.3; ELA.412.EE.1.1; ELA.412.EE.2.1; ELA.412.EE.3.1; ELA.412.EE.4.1; ELA.412.EE.5.1; ELA.412.EE.6.1; ELA.4.C.1.3; ELA.412.C.1.4; ELA.412.C.1.5; ELA.412.C.2.1; ELA.412.C.3.1; ELA.412.C.4.1; ELA.412.C.5.1; ELA.412.C.5.2; ELA.412.F.1.3; ELA.412.F.1.4; ELA.412.R.2.1; ELA.412.R.2.2; ELA.412.R.2.3; ELA.412.R.2.4

Una batería puede **ARRUINARLE** el día.

No ponga a Evette en peligro.

Busque un centro de entrega de baterías cerca de usted.



[Pinellas.gov/WhereDoesitGo](https://www.pinellas.gov/WhereDoesitGo)

